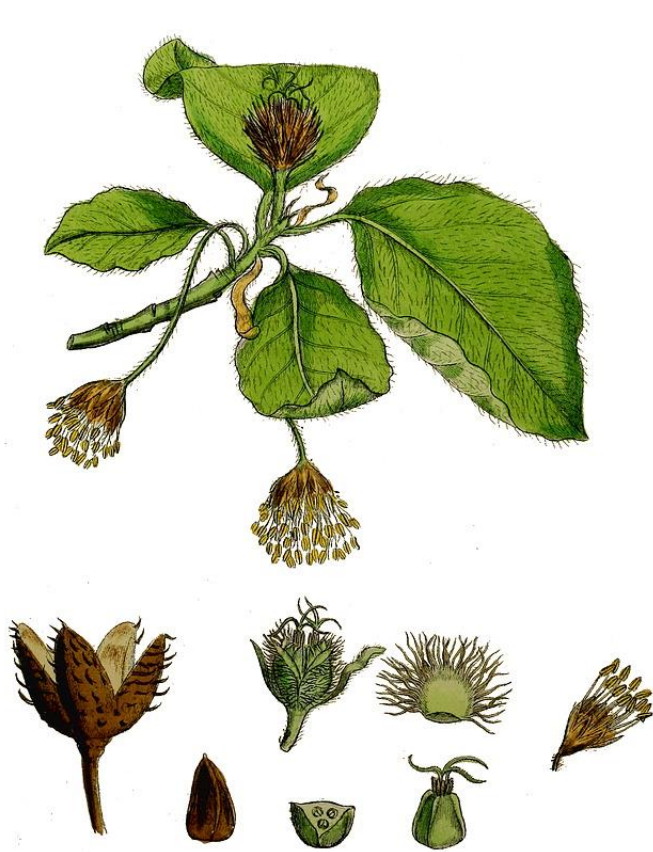


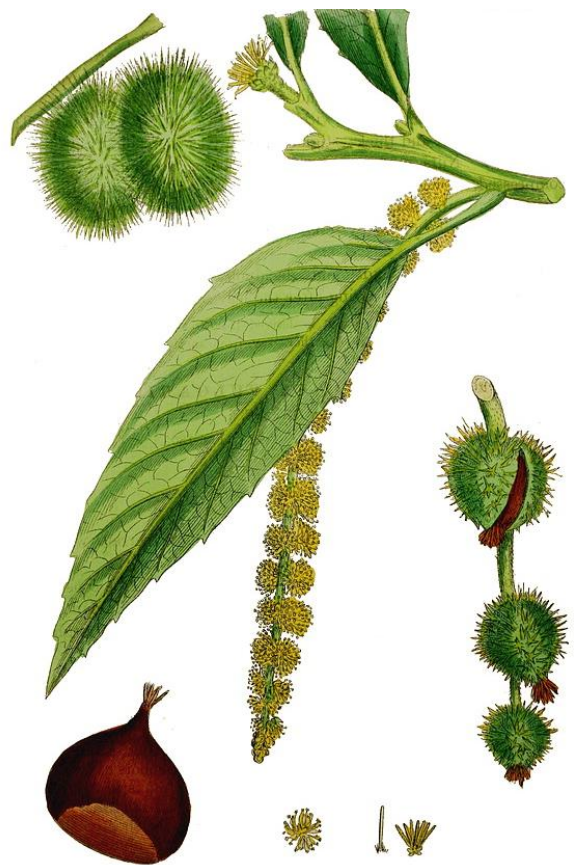
VJEŽBA: ODABRANI PREDSTAVNICI PORODICA FAGACEAE, BETULACEAE I BRASSICACEAE

PORODICA FAGACEAE – porodica bukvi (g. *Fagus*), koštanja (g. *Castanea*) i hrastova (g. *Quercus*)

Zadatak 1: Na crtežu su prikazani odabrani predstavnici drveća iz porodice Fagaceae. Posmatrajte oblik i raspored listova, građu cvijetova, pa po ključu odredite porodicu, rod i vrstu. Zabilježite redne brojeve odabranih teza/antiteza, kao i važne taksonomske markere porodice, rodova i vrsta.



Fagus sylvatica ♂*P₍₃₊₃₎ G/(3), ♀*P₃₊₃ A₈₋₁₂



Castanea sativa ♂*P₍₃₊₃₎ G/(6), ♀*P₃₊₃ A₈₋₁₅



Quercus robur ♂*P₍₃₊₃₎ G₍₃₎, ♀*P₍₄₋₆₎ A₆₋₁₂

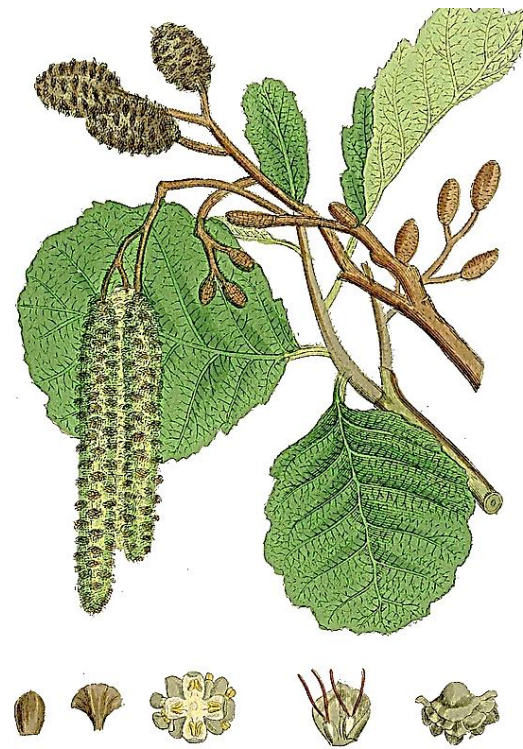
Zadatak 2: Sami potražite fotografije ili opisa sledećih vrsta hrastova: *Q. ilex*, *Q. coccifera*, *Q. pubescens*, *Q. trojana*, i uz pomoć ključa doznajte njihove taksonomske markere.

PORODICA BETULACEAE – brez, lijeska, jova, grabovi

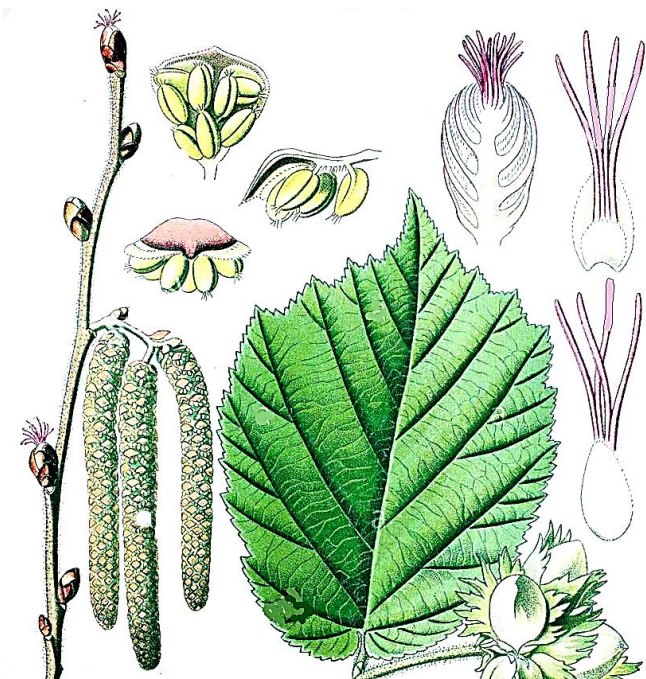
Zadatak: Na crtežu su prikazani odabrani predstavnici porodice Betulaceae. Posmatrajte oblik i raspored listova, građu cvijetova, pa po ključu odredite porodicu, rod i vrstu. Zabilježite redne brojeve odabranih teza/antiteza, kao i važne taksonomske markere porodice, rodova i vrsta.



Betula pendula ♂P₂A₂, ♀P₀G_(/2)



Alnus glutinosa ♂P₍₄₎A₄, ♀P₀G_(/2)

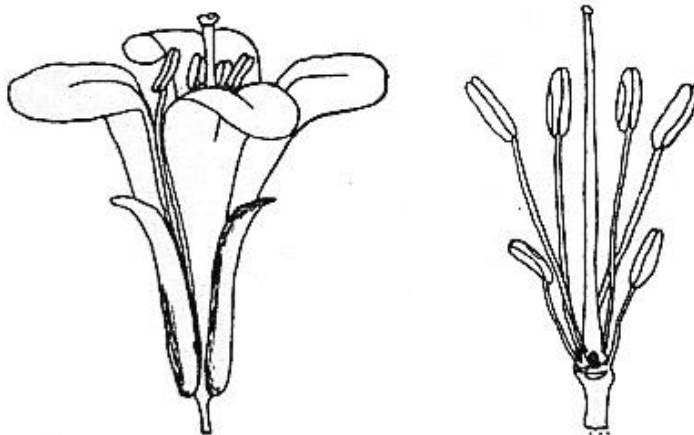


Corylus avellana ♂P₀A₄, ♀P₄₋₈G_(/2)

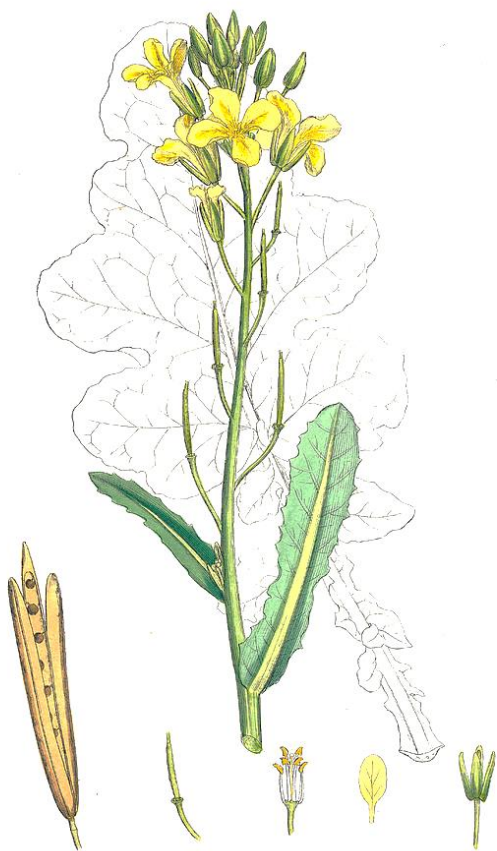
Zadatak 2: Sami potražite fotografije ili opisa sledećih vrsta grabova: *Carpinus orientalis*, *Carpinus betulus*, *Ostrya carpinifolia*, i uz pomoć ključa doznajte njihove taksonomske markere.

PORODICA BRASSICACEAE – krstašice, kupusnjače

Zadatak: Na crtežu su prikazani: opšta građa cvijeta i odabrani predstavnici porodice krstašica. Posmatrajte oblik i raspored listova, cvijetove i plodove, pa po ključu odredite porodicu, rod i vrstu. Zabilježite redne brojeve odabranih teza/antiteza, kao i važne taksonomske markere porodice, rodova i vrsta.



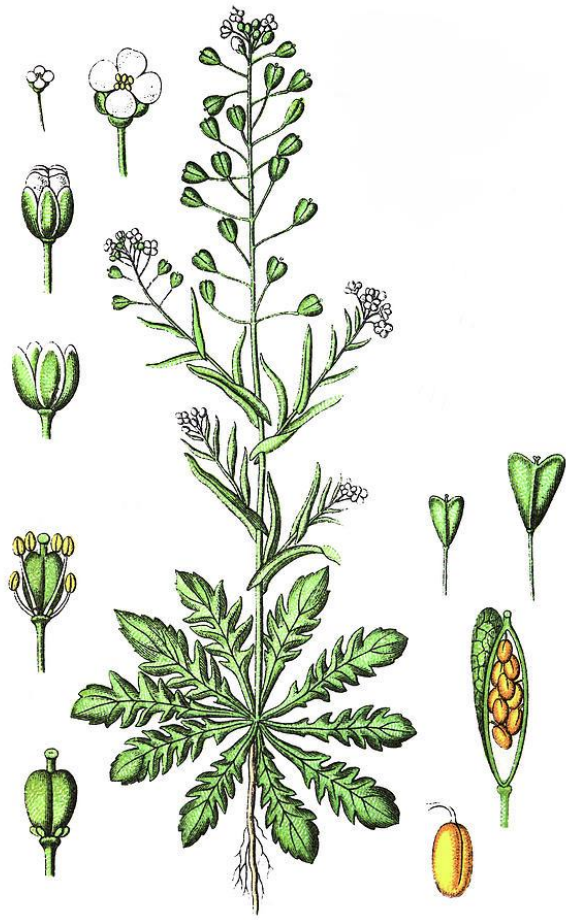
Građa cvijeta krstašica *K₂ C₂ A₂₊₄ G₍₂₎



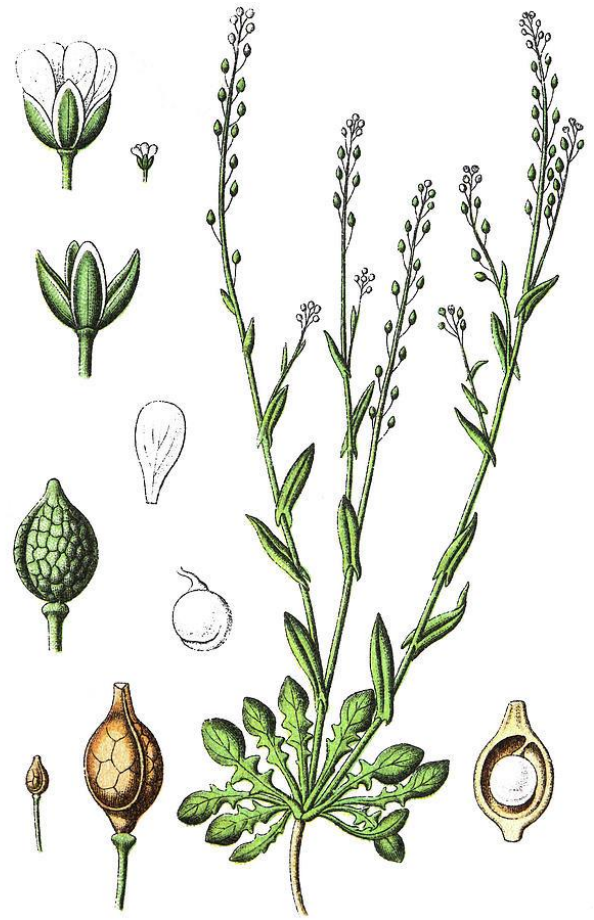
Brassica oleracea *K₂ C₂ A₂₊₄ G₍₂₎



Cardamine hirsuta *K₂ C₂ A₄ G₍₂₎



Capsella bursa-pastoris *K₂ C₂ A₂₊₄ G₍₂₎



Calepina irregularis *K₂ C₂ A₂₊₄ G₍₂₎